

## Название работы

**Оценка уровня образовательных достижений учащихся.** Проводится в форме бланкового тестирования по отдельным классам и предметам с последующим анализом результатов под задачи управления качеством образования.

Обследование/ процедура оценки	Оценка уровня обученности по учебным предметам (по заказу школ, учителей, попсоветов)
Объект оценки	Индивидуальные образовательные достижения
Субъект оценки	ООО «Информационно-образовательное агентство ЛИДЕР»
Охват	Сплошное обследование
Заказчик оценки	Учреждения образования (учителя, администрация образовательных учреждений), органы управления образованием, внешние заказчики (родители, попечительские советы и т.п.)
Потребитель оценки (для кого предназначен)	Педагоги, учреждения образования, учащиеся и их родители
Инструментарий	Частично заимствованный и собственной доработкой
Доступность результатов	Доступны ограниченному кругу пользователей (только непосредственному заказчику)
Периодичность	Периодическое

## Авторы

Боченков Сергей Анатольевич, эксперт в области оценки качества образования, г. Чебоксары, Чувашская Республика.

Телефон: 8(8352)55-20-18    Сотовый: 8 905 1998891

E-mail: s\_bochenkov@mail.ru

## Рубрикатор

<input checked="" type="checkbox"/>	инструментарий тестирования учащихся
<input checked="" type="checkbox"/>	аналитические исследования (инструментарий вторичного/углублённого анализа и/или интерпретации результатов оценки учебных достижений);
<input type="checkbox"/>	учебные программы (модули) подготовки/повышения квалификации в области ОКО/УКО
<input checked="" type="checkbox"/>	процедуры внешней оценки деятельности школы
<input type="checkbox"/>	процедуры самооценки школы
<input type="checkbox"/>	оценка ученика/учителя на основе портфолио
<input type="checkbox"/>	методики внутриклассного оценивания
<input type="checkbox"/>	другое (укажите): _____ _____

## Краткое описание

Цель проведения – входной, промежуточный или репетиционный контроль, оценка уровня индивидуальных образовательных достижений и уровня обученности группы учащихся (класс, школа, муниципалитет, регион)

Возрастная группа учащихся, которая оценивается – учащиеся 4-11 классов согласно нижеприведённому регламенту:

## Примерный регламент срезов внешней оценки.

	тип контрольного среза		
	<i>входной</i> (сентябрь-ноябрь)	<i>промежуточный</i> (ноябрь-февраль)	<i>итоговый</i> (март-май)
4 кл.			Оценка уровня готовности к обучению в основной школе: <ul style="list-style-type: none"> <li>• русский язык</li> <li>• математика</li> </ul>
<b>переход с начальной ступени общего образования на основную ступень общего образования</b>			
5 кл.	Оценка уровня готовности к обучению в основной школе (остаточные знания): <ul style="list-style-type: none"> <li>• русский язык</li> <li>• математика</li> </ul>		
8 кл.			Оценка уровня общеобразовательной подготовки по программе 8 класса <ul style="list-style-type: none"> <li>• русский язык</li> <li>• математика</li> </ul>
9 кл.	Оценка уровня общеобразовательной подготовки по программе 8 класса (остаточные знания) <ul style="list-style-type: none"> <li>• русский язык</li> <li>• математика</li> </ul>	Оценка уровня освоения образовательного стандарта основного общего образования ( <i>репетиционный экзамен - подготовка к государственной итоговой аттестации</i> ): <ul style="list-style-type: none"> <li>• русский язык</li> <li>• математика</li> <li>• физика</li> <li>• химия</li> <li>• биология</li> <li>• история</li> <li>• обществознание</li> </ul>	
<b>переход с основной ступени общего образования на ступень среднего (полного) общего образования</b>			
10 кл.	Оценка уровня общеобразовательной подготовки по программе основной школы (остаточные знания) <ul style="list-style-type: none"> <li>• русский язык</li> <li>• математика</li> </ul>		Оценка уровня общеобразовательной подготовки по программе 10 класса <ul style="list-style-type: none"> <li>• русский язык</li> <li>• математика</li> </ul>
11 кл.	Оценка уровня общеобразовательной подготовки по программе 10 класса (остаточные знания) <ul style="list-style-type: none"> <li>• русский язык</li> <li>• математика</li> </ul>	Оценка уровня освоения образовательного стандарта среднего (полного) общего образования ( <i>репетиционный экзамен подготовка к государственной итоговой аттестации в форме ЕГЭ</i> ): <ul style="list-style-type: none"> <li>• русский язык</li> <li>• математика</li> <li>• физика</li> <li>• химия</li> <li>• биология</li> <li>• история</li> <li>• обществознание</li> <li>• информатика и ИКТ</li> </ul>	

Возможно как сплошное так и выборочное исследование.

Периодичность проведения – по заявке образовательных учреждений, органов государственно-общественного управления образованием, органов управления, надзора и контроля образования.

Предмет оценки индивидуальные образовательные достижения и уровень обученности группы учащихся (класс, школа, муниципалитет, регион) по определённому предмету и классу.

#### Характеристика инструментария

- что входит в инструментарий: тестовые задания с бланками в виде машиночитаемых форм, программа для сканирования и распознавания бланков, программа для автоматической проверки тестовой части, автоматизированные формы для введения результатов проверки тестовой части и результатов проверки экспертами развёрнутых ответов, модуль для автоматизированной распечатки листа индивидуальных образовательных достижений и форма анализа результатов по группе участников.

- методика проведения (основные этапы проведения, обработки и представления данных);

1. Определение целей и задач исследования, сроков проведения и групп учащихся.

2. Заказ и подготовка экзаменационных материалов, подготовка индивидуальных пакетов на каждого учащегося.

3. Проведение тестирования

4. Обработка бланков (автоматизированная и ручная проверка, подготовка сводных протоколов)

5. Анализ и интерпретация результатов. Подготовка отчёта.

6. Обсуждение результатов, направленная работа по исправлению выявленных пробелов.

Валидность и надёжность определяется точным соответствием тестовых материалов утверждённым спецификациям ЕГЭ, ГИА, уровню требований к выпускникам соответствующей ступени образования.

#### Формы представления результатов (примеры таблиц и диаграмм).

Индивидуальные результаты позволяют судить не только об уровне образовательных достижений каждого учащегося по данному предмету в рамках соответствующей образовательной программы, но и успешность усвоения отдельных дидактических единиц. Индивидуальные результаты каждого участника тестирования выглядят примерно так:

## ЛИСТ ОЦЕНКИ ОБРАЗОВАТЕЛЬНЫХ ДОСТИЖЕНИЙ

Ф.И.О.: **ИВАНОВ ИВАН ИВАНОВИЧ**  
 Образовательное учреждение: **МОУ "школа для примера"** Класс: **11 Б**  
 Предмет: **РУССКИЙ ЯЗЫК** Программа: **Общеобразовательная программа среднего (полного) общего образования**  
 Дата проведения: **29.10.2010 г.** ... до **ЕГЭ-2011** остаётся **210** дн.

Набрано первичных баллов из 64 возможных	<b>58</b>	Рекомендуемая отметка по 5-балльной шкале	<b>5</b>
Тестовый балл - оценка по 100 балльной шкале (по аналогии с ЕГЭ-2010)	<b>77</b>	Рейтинг (максимально – 100, показывает сколько % от всех участников экзамена (из класса, школы) получили балл НИЖЕ или такой же)	<b>91,18</b>

№ задания в КИМ	Проверяемые элементы содержания в соответствии со спецификацией контрольно-измерительных материалов ЕГЭ-2010	Максимальный балл за выполнение задания	Кол-во баллов, набранное участником	№ задания в КИМ	Проверяемые элементы содержания в соответствии со спецификацией контрольно-измерительных материалов ЕГЭ-2010	Максимальный балл за выполнение задания	Кол-во баллов, набранное участником
A1	Орфоэписические нормы (постановка ударения).	1	1	A23	Знаки препинания в бессоюзном сложном предложении.	1	1
A2	Лексические нормы (употребление слова в соответствии с точным лексическим значением и требованием лексики, сочетаемости).	1	0	A24	Знаки препинания в сложноподчинённом предложении.	1	1
A3	Морфологические нормы (образование форм слова).	1	1	A25	Знаки препинания в сложном предложении с союзной и бессоюзной связью. Сложное предложение с разными видами связи.	1	1
A4	Синтаксические нормы (построение предложения с двудлиастием).	1	1	A26	Синтаксические нормы.	1	1
A5	Синтаксические нормы. Нормы сопоставления. Нормы управления. Построение предложений с однородными членами. Построение сложноподчинённых предложений.	1	1	A27	Информационная обработка письменных текстов различных стилей и жанров.	1	1
A6	Текст. Смысловая и композиционная целостность текста. Последовательность предложений в тексте.	1	1	A28	Текст как речевое произведение. Смысловая и композиционная целостность текста.	1	1
A7	Средства связи предложений в тексте.	1	1	A29	Функционально-смысловые типы речи.	1	0
A8	Предложение. Грамматическая (предикативная) основа предложения. Подлежащее и сказуемое как главные члены предложения.	1	1	A30	Лексическое значение слова. Деление лексики русского языка на группы в зависимости от смысловых связей между словами.	1	1
A9	Предложение. Виды предложений по количеству грамматических основ. Виды сложных предложений по средствам связи частей. Сложные предложения с разными видами связи.	1	1	B1	Основные способы словообразования.	1	1
A10	Части речи.	1	1	B2	Части речи.	1	1
A11	Лексическое значение слова.	1	1	B3	Типы подчинительной связи в словосочетании: согласование, управление, примыкание.	1	1
A12	Правописание -Н- и -НН- в суффиксах различных частей речи.	1	1	B4	Предложение. Грамматическая (предикативная) основа предложения. Виды предложений по наличию главных членов: двуд- и односоставные.	1	0
A13	Правописание корней.	1	1	B5	Простое осложнённое предложение.	1	1
A14	Правописание приставок.	1	1	B6	Сложное предложение.	1	1
A15	Правописание личных окончаний глаголов и суффиксов причастий настоящего времени.	1	1	B7	Средства связи предложений в тексте.	1	1
A16	Правописание суффиксов различных частей речи (кроме -Н- и -НН-).	1	1	B8	Речь. Языковые средства выразительности.	4	4
A17	Правописание НЕ и НИ.	1	1	K 1	Формулировка проблем исходного текста	1	1
A18	Слитное, дефисное, раздельное написание.	1	1	K 2	Комментарий к сформулированной проблеме исходного текста	2	2
A19	Пунктуация в сложносочинённом предложении и простом предложении с однородными членами.	1	1	K 3	Определение позиции автора исходного текста	1	1
A20	Знаки препинания в предложениях при обособлении членов предложения (определения, обстоятельства).	1	1	K 4	Аргументация актуальным собственным мнением по проблеме	3	3
A21	Знаки препинания в предложениях со словами и конструкциями, грамматически не связанными с членами предложения.	1	0	K 5	Смысловая цельность, речевая связность и последовательность изложения	2	2
A22	Знаки препинания в простом осложнённом предложении (с однородными членами).	1	1	K 6	Точность и выразительность речи	2	1
				K 7	Соблюдение орфографических норм	3	2
				K 8	Соблюдение пунктуационных норм	3	3
				K 9	Соблюдение языковых норм	2	2
				K10	Соблюдение речевых норм	2	2
				K11	Соблюдение этических норм	1	1
				K12	Соблюдение филологической точности в фоновом материале	1	1
					Итого:	64	58

Информационно-образовательное агентство «ЛИДЕР»

# Сводная справка по группе учащихся выглядит так:

Оптимизация системы подготовки к ЕГЭ. Мониторинг уровня обученности.

## Оценка образовательных достижений по русскому языку

11 класс

Образовательное учреждение: **МОУ "школа для примера"**

Дата проведения: **29.10.2010** ... до ЕГЭ-2011 осталось **210** дней

Количество участников: **105**

Тип контроля: Входной контроль  
Промежуточный контроль  
 **Репетиционный контроль – оценка уровня готовности к ЕГЭ**

Информационно-образовательное агентство "ЛИДЕР" тел. 55-20-18

Оптимизация системы подготовки к ЕГЭ. Мониторинг уровня обученности.

Справка по результатам проведённой оценки образовательных достижений!

Назначение работы:

Контрольные измерительные материалы, используемые в данной работе позволяют определить готовность учащихся к ЕГЭ, который в свою очередь, определяет уровень освоения выпускниками федерального компонента государственного образовательного стандарта среднего (полного) общего образования.

По результатам контрольного среза можно отметить следующее.

При заполнении бланков регистрации и ответов необходимо использовать **только гелевую или капиллярную ручку** с черными чернилами. При заполнении бланка регистрации не все участники придерживаются образца написания букв и цифр. Не все приведенные реквизиты заполнены. Фамилия, имя, отчество необходимо указывать в точном соответствии с паспортом и в именительном падеже. Заполнять поля необходимо с первой крайней ячейки.

При внесении ответов в бланк ответов по части В необходимо учесть, что ответы к заданиям В1 – В3 записываются в бланк словами, а к заданиям В4 – В8 – цифрами справа от номера задания (В1 – В8), начиная с первой клеточки. Каждую букву или цифру необходимо писать в отдельной клеточке в соответствии с приведенными в бланке образцами. Слова или числа при перечислении отделяются запятыми. Каждая запятая в ставится отдельную ячейку в нижней ее части, не выходя за пределы границы ячейки. При записи ответов пробелы не используются.

Для отмены ошибочных ответов необходимо обязательно пользоваться полями отмены ответов. Недопустимо исправление непосредственно в полях для ответов, корректировка штрихом, замазывание и т.п. действия ухудшающие качество распознавания и точность определения ответов.

**Некоторые учащиеся не обращают внимание на приведенные в КИМх инструкции по выполнению заданий каждой части, и в результате неверно производят запись ответов.** Необходимо еще раз обратить внимание на приведенные в КИМх инструкции по выполнению заданий каждой части. Рекомендуем устроить чтение инструктивной части по каждому предмету с объяснениями, как необходимо понимать формулировку и вести запись.

К сведению: в 2011 году по сравнению с 2010 годом все основные характеристики работы в целом сохраняются. Именен формат задания А29. Внесены изменения в систему оценивания отдельных заданий: максимальный балл за орфографическую и пунктуационную грамотность при выполнении части С (сопоставление-рассуждение) увеличился до 3-х баллов и максимальный балл за выполнение задания В8 – до 4-х баллов. Максимальный первичный балл за выполнение всей работы увеличился с 80 до 84.

Проверка шла по критериям демоверсии и спецификации ЕГЭ-2011. Сравнение решаемости по школе приведено в виде диаграммы, на которой результаты по школе сравниваются с ожидаемой решаемостью для заданий. На графике решаемости по классам есть общие закономерности в «трудных» и «легких» темах для всех, но есть и «классная» специфика. При анализе результатов рекомендуем использовать текст спецификации 2011 года и модель развернутого ответа с критериями для оценки. По результатам выполнения письменной части (части С) справка эксперта прилагается.

Оценка работы произведена в соответствии со шкалой оценивания ЕГЭ-2010

За успешное выполнение каждого из заданий работы участнику выставляется один или несколько (в зависимости от сложности) баллов. По сумме баллов можно сделать вывод о количестве допущенных в работе ошибок. Первичный балл пересчитывается в баллы по 100-балльной шкале – это основной результат ЕГЭ. Максимально участник может набрать 100 баллов. Отметка по 5-балльной шкале на ЕГЭ не выставляется, но для сравнения результатов контрольной работы с текущей успеваемостью отметка выставляется по рекомендуемой шкале. Значение рейтинга показывает сколько % от всех участников экзамена (класс, школа) получили балл **ниже** или такой же как данный участник.

Рекомендации по подготовке к экзамену

При подготовке к экзамену рекомендуется использовать учебники, имеющие гриф Минобрнауки России и включенные в федеральные перечни учебных, рекомендуемых (допускаемых) к использованию в образовательном процессе в образовательных учреждениях, реализующих образовательные программы общего образования и имеющих государственную аккредитацию.

К экзамену можно готовиться по пособиям, включенным в перечни, размещенные на сайте ФИПИ:

- перечень учебных пособий, разработанных с участием ФИПИ;
- перечень учебных пособий, имеющих гриф «Допущено ФИПИ к использованию в учебном процессе в образовательных учреждениях».

Спецификация работы. Проверяемые элементы содержания в соответствии с требованиями ЕГЭ-2011

- A1. Орфографические нормы (постановка ударения).
- A2. Лексические нормы (употребление слова в соответствии с точным лексическим значением и требованиями лексической сочетаемости).
- A3. Морфологические нормы (образование форм слова).
- A4. Синтаксические нормы (построение предложения с дееспричастием).
- A5. Синтаксические нормы. Нормы согласования. Нормы управления. Построение предложений с однородными членами. Построение сложноподчиненных предложений.
- A6. Текст. Смысловая и композиционная целостность текста. Последовательность предложений в тексте.
- A7. Средства связи предложений в тексте.
- A8. Предложение. Грамматическая (предикативная) основа предложения. Подлежащее и сказуемое как главные члены предложения.
- A9. Предложение. Виды предложений по количеству грамматически основ. Виды сложных предложений по средствам связи частей. Сложные предложения с разными видами связи.
- A10. Части речи.
- A11. Лексическое значение слова.
- A12. Провосписание -н- и -нн- в суффиксах различных частей речи.
- A13. Провосписание корней.
- A14. Провосписание приставок.
- A15. Провосписание личных окончаний глаголов и суффиксов причастий настоящего времени.
- A16. Провосписание суффиксов различных частей речи (кроме -н/-нн-).
- A17. Провосписание НЕ и НИ.
- A18. Слитное, дефисное, разделительное написание слов.
- A19. Пунктуация в сложносочиненном предложении и простом предложении с однородными членами.
- A20. Знаки препинания в предложениях с обособленными членами (определенными, обстоятельными, приложными).
- A21. Знаки препинания в предложениях со словами и конструкциями, грамматически не связанными с членами предложения.
- A22. Знаки препинания в простом осложненном предложении (с однородными членами).
- A23. Знаки препинания в бессоюзном сложном предложении.
- A24. Знаки препинания в сложноподчиненном предложении.
- A25. Знаки препинания в сложном предложении с союзной и бессоюзной связью. Сложное предложение с разными видами связи.
- A26. Синтаксические нормы.
- A27. Информационная обработка письменных текстов различных стилей и жанров.
- A28. Текст как речевое произведение. Смысловая и композиционная целостность текста
- A29. функционально-смысловые типы речи.
- A30. Лексическое значение слова. Деление лексики русского языка на группы в зависимости от смысловых связей между словами.
- B1. Основные способы словообразования.
- B2. Части речи.
- B3. Типы подчинительной связи в словосочетании: согласование, управление, примычание.
- B4. Предложение. Грамматическая (предикативная) основа предложения. Виды предложений по наличию главных членов: двусоставные и односоставные.
- B5. Простое осложненное предложение.
- B6. Сложное предложение.
- B7. Средства связи предложений в тексте.
- B8. Речь. Языковые средства выразительности (максимум - 4 балла).
- C1. Формулировка проблем исходного текста (максимум - 1 балл)
- C2. Комментарий к сформулированной проблеме исходного текста (максимум - 2 балла)
- C3. Отражение позиции автора исходного текста (максимум - 1 балл)
- C4. Аргументация экзаменуемым собственным мнением по проблеме (максимум - 3 балла)
- C5. Смысловая целостность, речевая связность и последовательность изложения (максимум - 2 балла)
- C6. Точность и выразительность речи (максимум - 2 балла)
- C7. Соблюдение орфографических норм (максимум - 3 балла)
- C8. Соблюдение пунктуационных норм (максимум - 3 балла)
- C9. Соблюдение языковых норм (максимум - 2 балла)
- C10. Соблюдение речевых норм (максимум - 2 балла)
- C11. Соблюдение этических норм (максимум - 1 балл)
- C12. Соблюдение филологической точности в фоновом материале (максимум - 1 балл)

Информационно-образовательное агентство "ЛИДЕР" тел. 55-20-18





Оптимизация системы подготовки к ЕГЭ. Мониторинг уровня обученности.

Протокол результатов оценки образовательных достижений учащихся 11 А класса МОУ "школа для примера"

29.10.2010

Table with columns for student names, school numbers, subject types (A1-A18, A21-A28), and subject types (B1-B8, K1-K12). Includes rows for students like ПЕТРОВА, ИВАНОВ, and ИВАН.

Протокол результатов оценки образовательных достижений учащихся 11 Б класса МОУ "школа для примера"

29.10.2010

Table with columns for student names, school numbers, subject types (A1-A18, A21-A28), and subject types (B1-B8, K1-K12). Includes rows for students like ПЕТРОВА, ИВАНОВ, and ИВАН.

Информационно-образовательное агентство "ЛИДЕР" тел. 55-20-18

Оптимизация системы подготовки к ЕГЭ. Мониторинг уровня обученности.

Table with columns for student names, school numbers, and subject types (A1-A18, A21-A28, B1-B8, K1-K12). Includes rows for ПЕТРОВА and ИВАНОВ.

Протокол результатов оценки образовательных достижений учащихся 11 В класса МОУ "школа для примера"

29.10.2010

Table with columns for student names, school numbers, subject types (A1-A18, A21-A28), and subject types (B1-B8, K1-K12). Includes rows for ПЕТРОВА, ИВАНОВ, and ИВАН.

Протокол результатов оценки образовательных достижений учащихся 11 Г класса МОУ "школа для примера"

29.10.2010

Table with columns for student names, school numbers, subject types (A1-A18, A21-A28), and subject types (B1-B8, K1-K12). Includes rows for ИВАНОВ, ПЕТРОВА, and ИВАН.

Информационно-образовательное агентство "ЛИДЕР" тел. 55-20-18



Сводные результаты оценки образовательных достижений

Наименование образовательного учреждения	Число сдававших предмет	Число участников, получивших "2" (всех)	Доля участников, получивших "2" (%), не преодолевших минимальный порог	Число участников, получивших "3" (всех)	Доля участников, получивших "3" (%)	Число участников, получивших "4" (всех)	Доля участников, получивших "4" (%)	Число участников, получивших "5" (всех)	Доля участников, получивших "5" (%)	Средний балл по 5-балльной шкале	Средний балл по 100-балльной шкале	Доля участников, имеющих средний уровень оценки (средний балл по 5-балльной шкале выше 4 баллов)
МОУ "школа для примера"	105	0	0,00%	25	23,81%	55	52,38%	25	23,81%	4,00	64,72	20,00%

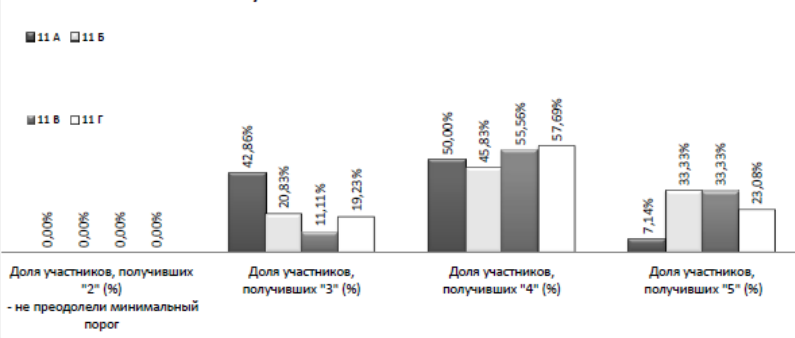
в том числе:

	11 А	11 Б	11 В	11 Г
Число сдававших предмет	28	24	27	26
Число участников, получивших "2" (всех)	0	0	0	0
Доля участников, получивших "2" (%), не преодолевших минимальный порог	0,00%	0,00%	0,00%	0,00%
Число участников, получивших "3" (всех)	12	5	3	5
Доля участников, получивших "3" (%)	42,86%	20,83%	11,11%	19,23%
Число участников, получивших "4" (всех)	14	11	15	15
Доля участников, получивших "4" (%)	50,00%	45,83%	55,56%	57,69%
Число участников, получивших "5" (всех)	2	8	9	6
Доля участников, получивших "5" (%)	7,14%	33,33%	33,33%	23,08%
Средний балл по 5-балльной шкале	3,64	4,13	4,22	4,04
Средний балл по 100-балльной шкале	59,96	66,33	67,89	65,08
Доля участников, имеющих средний уровень оценки (средний балл по 5-балльной шкале выше 4 баллов)	3,57%	25,00%	33,33%	19,23%

Результаты по 5-балльной шкале

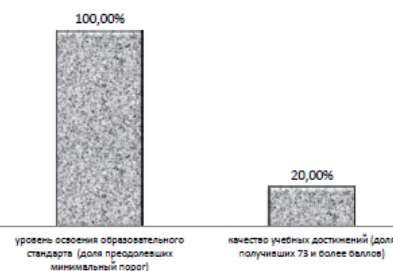


Результаты по 5-балльной шкале по классам



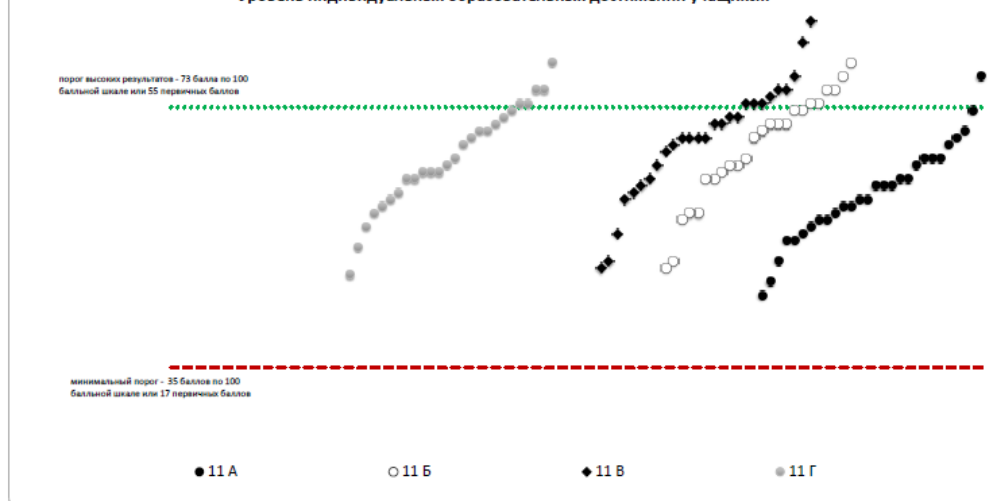
Уровень готовности к ЕГЭ

Оценка образовательных достижений, учащиеся МОУ "школа для примера"



Информационно-образовательное агентство "ЛИДЕР" тел. 55-20-18

Уровень индивидуальных образовательных достижений учащихся.



На диаграмме - каждая точка - это индивидуальный результат участника процедуры оценки образовательных достижений. Точки разноцветные - в зависимости от класса, в котором обучается участник. Положение точки на графике определяет величина балла по 100-балльной шкале, при этом результаты отрейтингованы внутри класса и подписаны максимальные минимальные значения баллов в классе. На графике также проведены две референтные линии - минимальный порог (порог двойки) и порог высоких результатов - 73 и более баллов. Оцените, сколько участников не преодолело порог в каждом классе, сколько участников получило высокие результаты. Можно ли выделить группы внутри класса, заметно отличающиеся по уровню подготовки к ЕГЭ?

Возможно, данные этой диаграммы помогут организовать эффективную групповую работу, осуществлять индивидуальный подход к обучению предмету, скорректировать уровень требований.

Информационно-образовательное агентство "ЛИДЕР" тел. 55-20-18

Наличие программного обеспечения для обработки результатов тестирования – имеется необходимое программное обеспечение для работы с машиночитаемыми формами и подготовке результатов исследования.

### **Как могут использоваться результаты (кто может использовать и для каких целей)**

Результаты могут быть использованы для разных задач в зависимости от заказчика и масштаба (охвата) исследования, перечня предметов и возрастов. Например, наиболее распространёнными целями являются:

- оценка уровня готовности учащихся класса, школы, муниципалитета к государственной итоговой аттестации в форме ЕГЭ (или ГИА 9 класс) по определённому предмету (репетиционный экзамен);
- оценка уровня индивидуальных учебных достижений;
- выявление проблемных зон в усвоении отдельных дидактических единиц;
- соответствие системы внешней и внутренней оценки, применяемой учителем;
- соответствие требований учителя и образовательного стандарта при возникновении конфликтной ситуации;
- как отдельные формы внешней оценки уровня обученности учащихся в системе внутришкольного контроля;
- аккредитационное тестирование.

### **Статус разработки**

Данный инструментарий применяется в течении ряда лет с 2005 года в Чувашии для решения разных задач от управления качеством образования в целом по региону до внешней оценки уровня образовательных достижений по школе, классу, любой группе учащихся.

### **Целевая группа (потребители)**

Региональные органы управления образованием, региональные службы по надзору и контролю в сфере образования, службы повышения квалификации, центры оценки качества образования, администрация образовательных учреждений, учителя, внешние пользователи (родители, инвесторы и т.п.)

### **Ключевые слова**

Уровень обученности, уровень индивидуальных образовательных достижений, управление качеством образования, уровень освоения образовательного стандарта, успешность освоения отдельных дидактических единиц.